

Вінницький національний технічний університет  
Факультет будівництва, цивільної та екологічної інженерії

ЗВІТ

про проходження виробничої практики

Студента(ки) групи

*[Signature]*

(підпис)

*B. B.*

(ім'я та прізвище)

Спеціальності 192 «Промислове  
та цивільне будівництво»

Керівник практики від бази  
практики

*[Signature]* *Сітор В. В.*

(підпис)

(ім'я та прізвище)

Керівник практики від кафедри

*[Signature]* *Ковальський В. П.*

(підпис)

(ім'я та прізвище)

Кількість балів за шкалою  
ECTS *76 C*

*До захисту*

## ЗМІСТ

ВСТУП.....	3
РОЗДІЛ 1 ЗАГАЛЬНА ХАРАКТЕРИСТИКА ПІДПРИЄМСТВА.....	4
РОЗДІЛ 2 ЗАГАЛЬНА ХАРАКТЕРИСТИКА ОБ'ЄКТУ БУДІВНИЦТВА .....	5
2.1 ЗАГАЛЬНА ХАРАКТЕРИСТИКА.....	7
2.2 ЗАГАЛЬНЕ ПОЛОЖЕННЯ.....	12
3. ЗАВДАННЯ.....	13
4. ВИСНОВОК.....	14

## ВСТУП

1. Ознайомлення з будівельною організацією, інструктаж з техніки безпеки. Звертається увага на характеристику будівельно-монтажної організації, план і обсяги основних видів будівельно-монтажних робіт та їх виконання, об'єкти, що споруджуються, їх потужність, терміни введення в експлуатацію. Проводиться інструктаж з техніки безпеки й протипожежних заходів.
2. Ознайомлення з виробничою базою будівництва. Вивчається виробничої індустріальної бази, продукція, що випускається, потужності підприємства.
3. Ознайомлення з організацією матеріально-технічного постачання і складського господарства. Студент ознайомлюється з джерелами постачання й способами доставки матеріалів, з організацією й станом складського господарства на будівництві, порядком прийому й відпускання матеріалів. Вивчає методи контролю за витратами матеріалів, основні види будівельних матеріалів, які застосовують на об'єктах, де проходить практика.
4. Ознайомлення з будівельними механізмами й транспортом, НІО застосовують у будівництві (видами механізмів і транспорту, їх станом і експлуатацією). Вивчаються транспортні роботи на будівництві, характер вантажів, дальність перевезення. Студент ознайомлюється з документацією по оформленню перевезень.
5. Вивчення системи оцінки й контролю якості робіт у будівництві (вхідний, операційний, приймальний контроль).

6. Вивчення технології виконання робіт. Вивчаються професії, спеціальності, кваліфікації, чисельний склад робітників, зайнятих у виконанні робіт, в яких студент брав участь, організація праці й система оплати праці, права й обов'язки питання вимог з техніки безпеки і протипожежній безпеці при виконанні певних видів робіт на будівельному майданчику. Студент ознайомлюється з робочими кресленнями об'єкта, вивчає та виконує будівельні роботи для проведення кваліфікаційних випробувань з присвоєнням тарифікаційного розряду по одній з виробничих професій.

7. Узагальнення матеріалів практики, оформлення звіту. У період технологічної практики практикант веде поденник, у якому відображає виконання вимог програми практики. На основі практичної роботи й вивчення питань програми практикант складає звіт в період практики.

## РОЗДІЛ І ЗАГАЛЬНА ХАРАКТЕРИСТИКА ПІДПРИСМСТВА

### ТОВАРИСТВО З ОБМЕЖЕНОЮ ВІДПОВІДАЛЬНІСТЬ «СТ БУД»

(далі – «Товариство»)

#### МЕТА ТА ПРЕДМЕТ ДІЯЛЬНОСТІ ТОВАРИСТВА

3.1. Товариство створено для участі у формуванні товарного ринку України, надання послуг за профілем діяльності, здійснення господарської діяльності з метою одержання прибутку; встановлення ділових, господарських, культурних та інших контактів із вітчизняними та іноземними юридичними та приватними особами для взаємовигідного співробітництва; здійснення зовнішньоекономічної, комерційно-посередницької, благодійної та інших видів діяльності.

3.2. Для досягнення поставленої мети Товариство може здійснювати наступні види діяльності:

Будівництво житлових і нежитлових будівель;

Будівництво інших споруд;

Знесення,

Підготовчі роботи на будівельному майданчику;

Монтаж водопровідних мереж, систем опалення та кондиціонування;

Інші будівельно-монтажні роботи;

Штукатурні роботи;

Установлення столярних виробів;

Покриття підлоги й облицювання стін;

Малярні роботи та скління;

Інші роботи із завершення будівництва;

Покрівельні роботи;

Інші спеціалізовані будівельні роботи;

Надання в оренду будівельних машин і устаткування;

Надання в оренду інших машин, устаткування та товарів;

Оптова торгівля деревиною, будівельними матеріалами та санітарно-технічним обладнанням;

Роздрібна торгівля залізними виробами, будівельними матеріалами та санітарно-технічними виробами в спеціалізованих магазинах;

Надання в оренду вантажних автомобілів;

Ремонт і технічне обслуговування готових металевих виробів;

Організація будівництва будівель;

Будівництво доріг і автострад;

Тобто виконує всі види будівельних робіт на будівельному майданчику. Та займається закупівлею матеріалів для подальшої роботи.

## РОЗДІЛ 2 ЗАГАЛЬНА ХАРАКТЕРИСТИКА ОБ'ЄКТУ БУДІВНИЦТВА

### 2.1 ЗАГАЛЬНА ХАРАКТЕРИСТИКА ОБ'ЄКТУ

#### Загальні дані

Проектом передбачається реконструкція житлового будинку за адресою: вул.Лісова,43, с.Вахнівка, Липовецький р-н.,Вінницька обл.

#### Архітектурно-планувальні рішення

Планувальне рішення житлового будинку виконано з врахуванням функціонального призначення приміщень. Запроектовані кімнати, санвузол, кухня, коридор.

Будинок - одноповерховий, що має розміри в плані в осях 8,44x7,94м. Висота приміщень поверху - 2,4м.

Опорядження приміщень прийняте згідно з їх призначення та вимогам, які до них висуваються. Приміщення штукатуряться та фарбуються, або обшиваються листами гіпсокартону чи облицьовуються плиткою.

Підлога з керамічної плитки та паркету.

Внутрішнє опорядження приміщень дозволяє підтримувати необхідні санітарно-гігієнічні умови.

Вікна та двері (зовнішні) повинні відповідати вимогам ДБН В.2.6-31:2006 (опір теплопередачі не менше 0,75 м<sup>2</sup>-К/Вт.)

Вентиляція приміщень будинку природна через вентканали і за рахунок відкриття вікон  
рахунок відкриття вікон.

#### Характеристика району будівництва

Майданчик будівництва має такі умови:

- об'єкт будівництва знаходиться в 1 температурній зоні.

- середня температура найбільш холодної п'ятиденки - мінус 21 °С;
- середня температура найбільш холодної доби - мінус 26 °С;
- за характеристиками значення снігового покриву (IV район) - 1400 Па (140 кг/м<sup>3</sup>);
- за характеристиками значення вітрового тиску (III район) - 500 Па
- сейсмічність району - до 6 балів;
- нормативна глибина промерзання ґрунту - 0,9 м.

#### Конструктивні рішення

Фундаменти - монолітні залізобетонні, зверху по яким влаштовується монолітний з/б пояс.

Стіни - зовнішні стіни багат шарові - заг. товщ.-470мм(газоблок - 300мм., утеплювач- 50мм., цегла-120мм)

Перегородки - цегляні - 120мм.

Перекриття - монолітне.

Перемички - збірні залізобетонні серії 1.038.10-1 по ГОСТ 948-84;

Покрівля - металочерепиця по дерев'яній кроквяній системі.

Вікна - металопластикові

Двері - металопластикові.

Зовнішнє оздоблення виконати відповідно до "Паспорта опорядження фасадів".

Техніко-економічні показники :

Загальна площа ділянки - 0,1718га;

Площа забудови житлового будинку - 136,1 м<sup>2</sup>

Площа вимощення - 400,0м<sup>2</sup> •

Площа озеленення - 1143,5м<sup>2</sup>

Загальна площа приміщень житлового будинку - 126,2м<sup>2</sup>;

Житлова площа - 20,6м<sup>2</sup>;

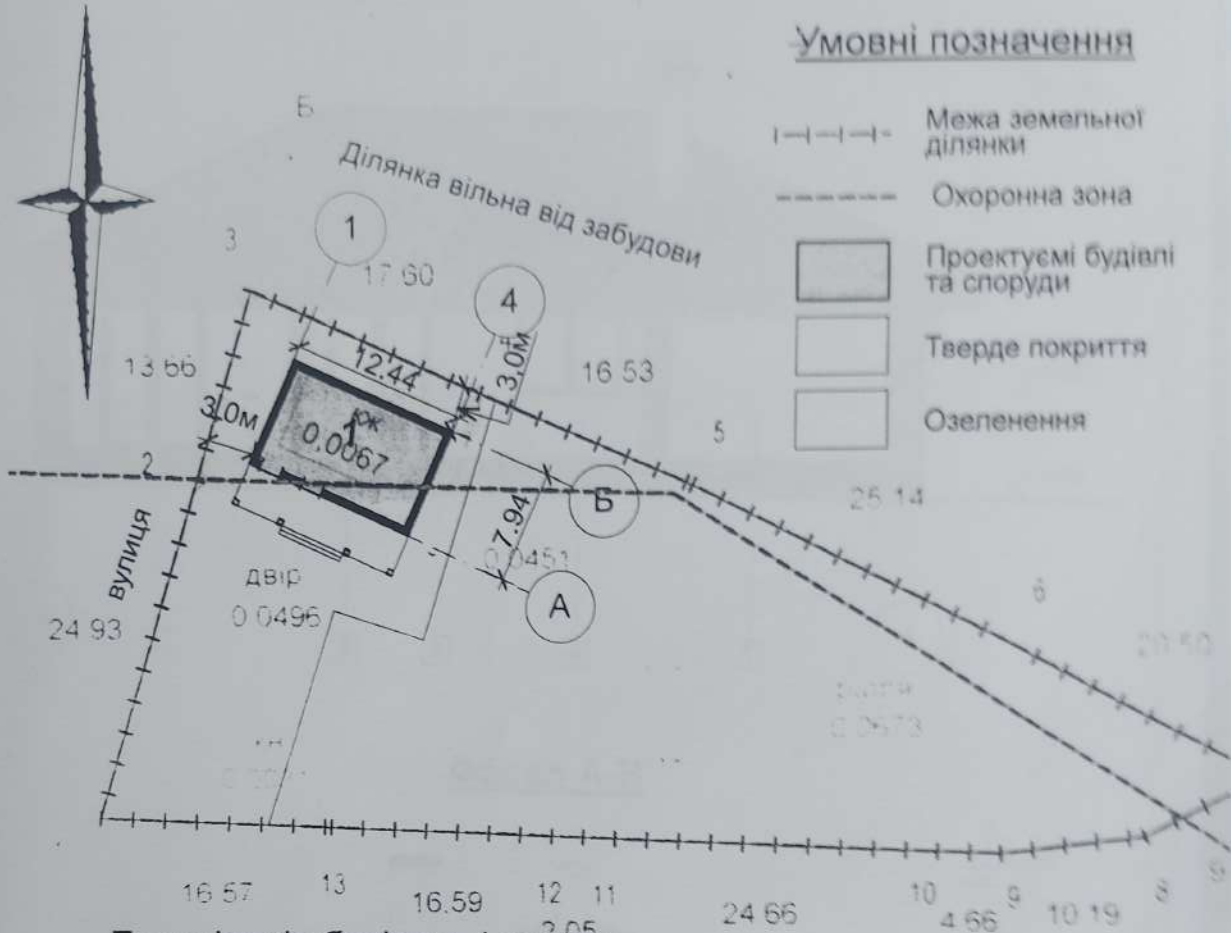
Будівельний об'єм житлового будинку- 400,0м<sup>3</sup>;

Поверховість - одноповерхова.



Пн

# Схема застройки земельной доли М1:500



## Експлікація будівель і споруд

№ п/п	Найменування	Позначення
1	Житловий будинок	Реконстр.

## Техніко - економічні показники

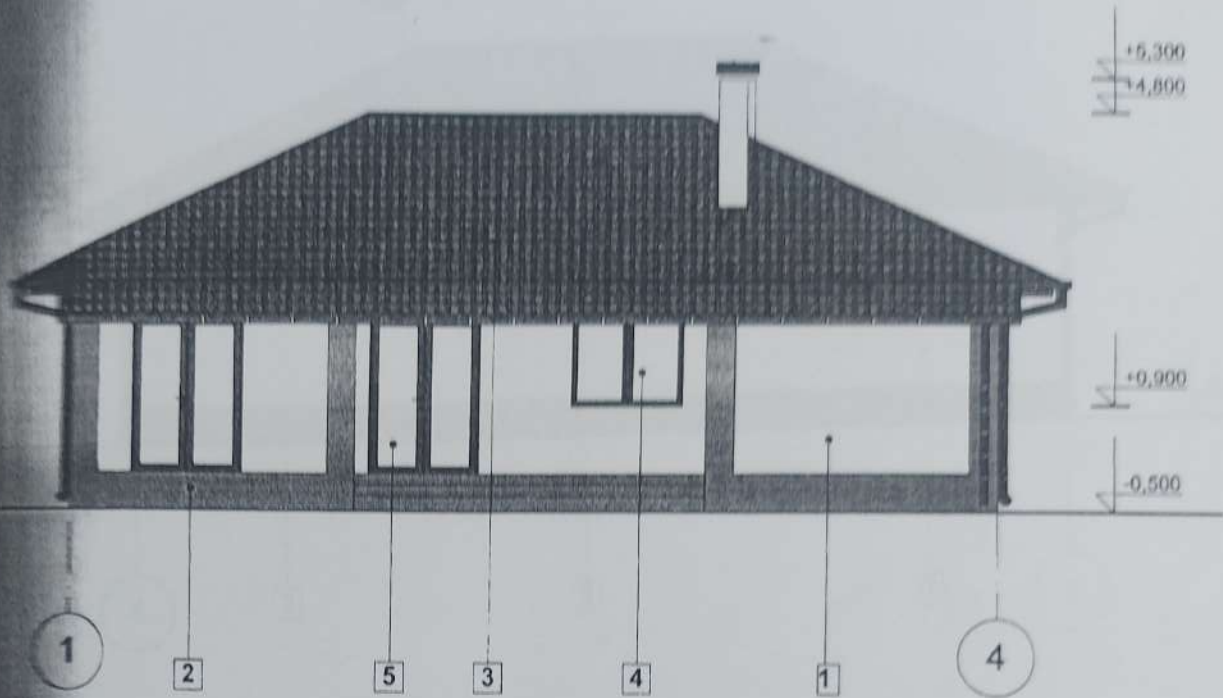
№ п/п	Показник	Од. виміру	Площа
1	Загальна площа земельної ділянки	м <sup>2</sup>	1718,0
2	Площа застройки житлового будинку	м <sup>2</sup>	136,1
3	Площа вимощення	м <sup>2</sup>	400,0
4	Площа озеленення	м <sup>2</sup>	1143,5

Ескіз намірів застройки реконструкція житлового будинку за адресою: вул. Лісова, 43, с. Вахнівка, Липовецький р-н., Вінницька обл.

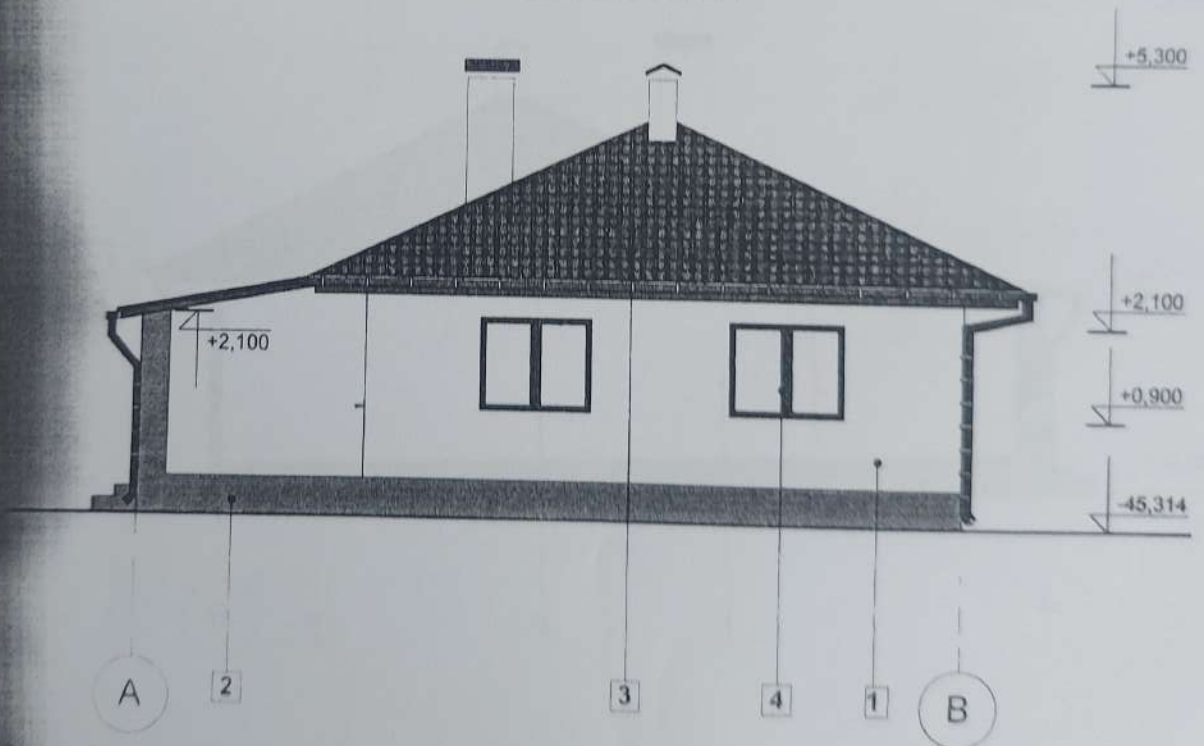
Кільк.	Аркуш	Ндок.	Підпис	Дата
	Ковальчук			

Архітектурно-будівельні креслення	Стадія	Аркуш	Аркушів
	ЕП	3	

### Фасад 1-4

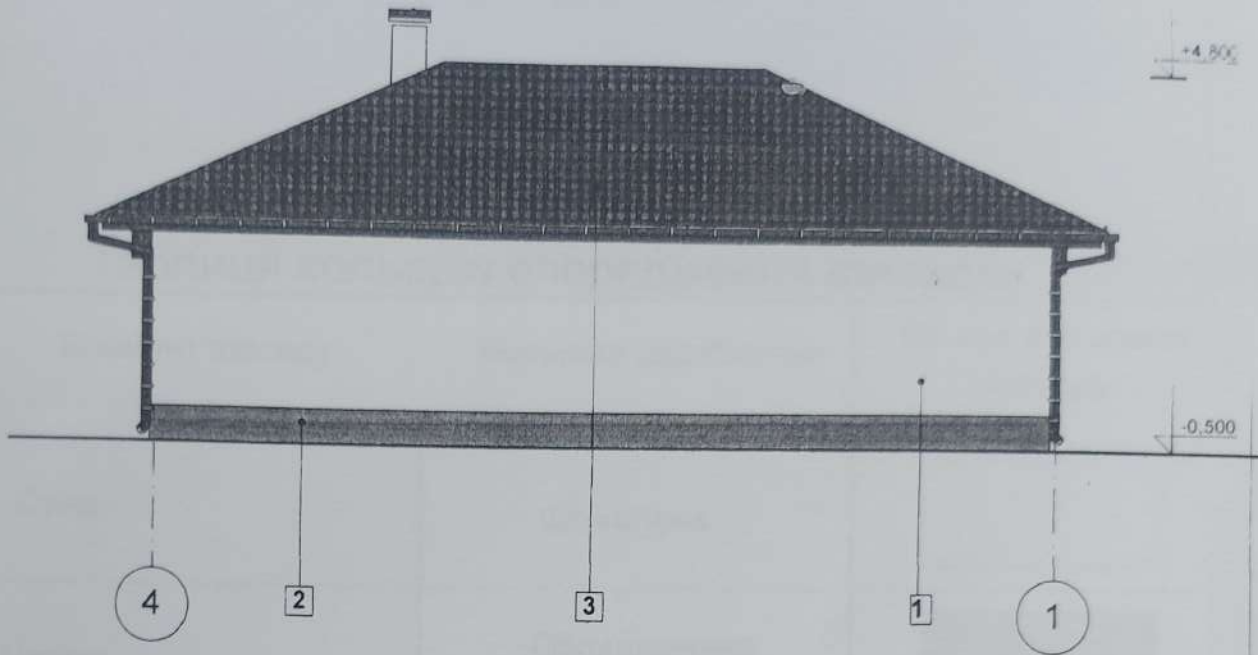


### Фасад А-В

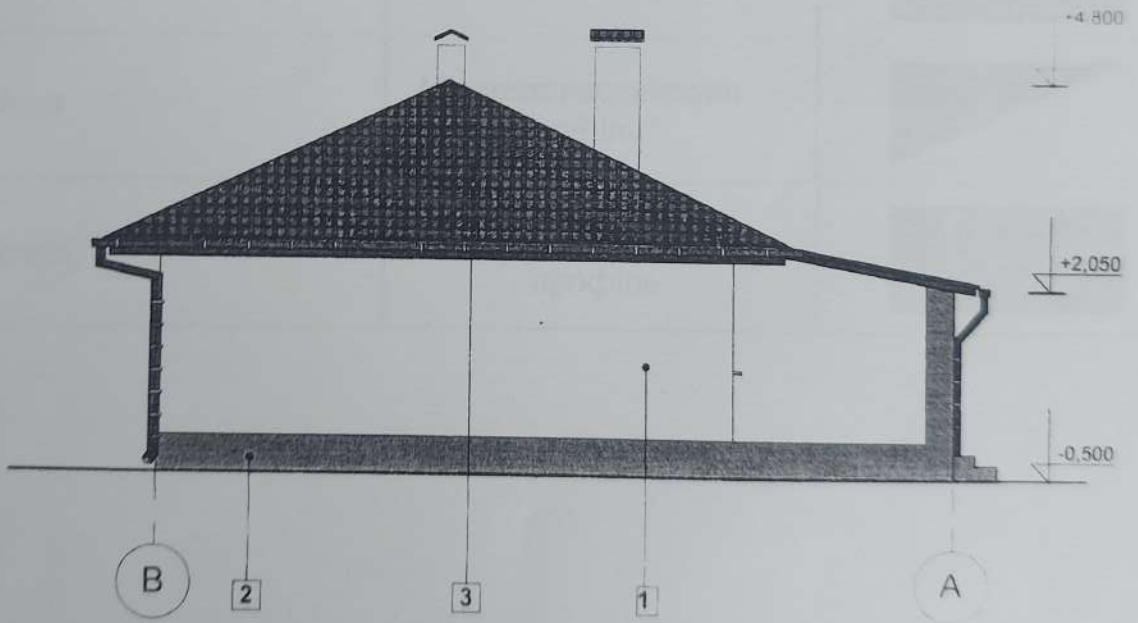


				2021-АБ			
				Ескіз намірів забудови реконструкція житлового будинку за адресою: вул.Лісова,43,с.Вахнівка,Липовецький р-н.,Вінницька обл.			
Аркуш	Ндок.	Підпис	Дата	Житловий будинок	Стадія	Аркуш	Аркушів
Ковальчук					ЕП	4	

### Фасад 4-1








### Фасад В-А



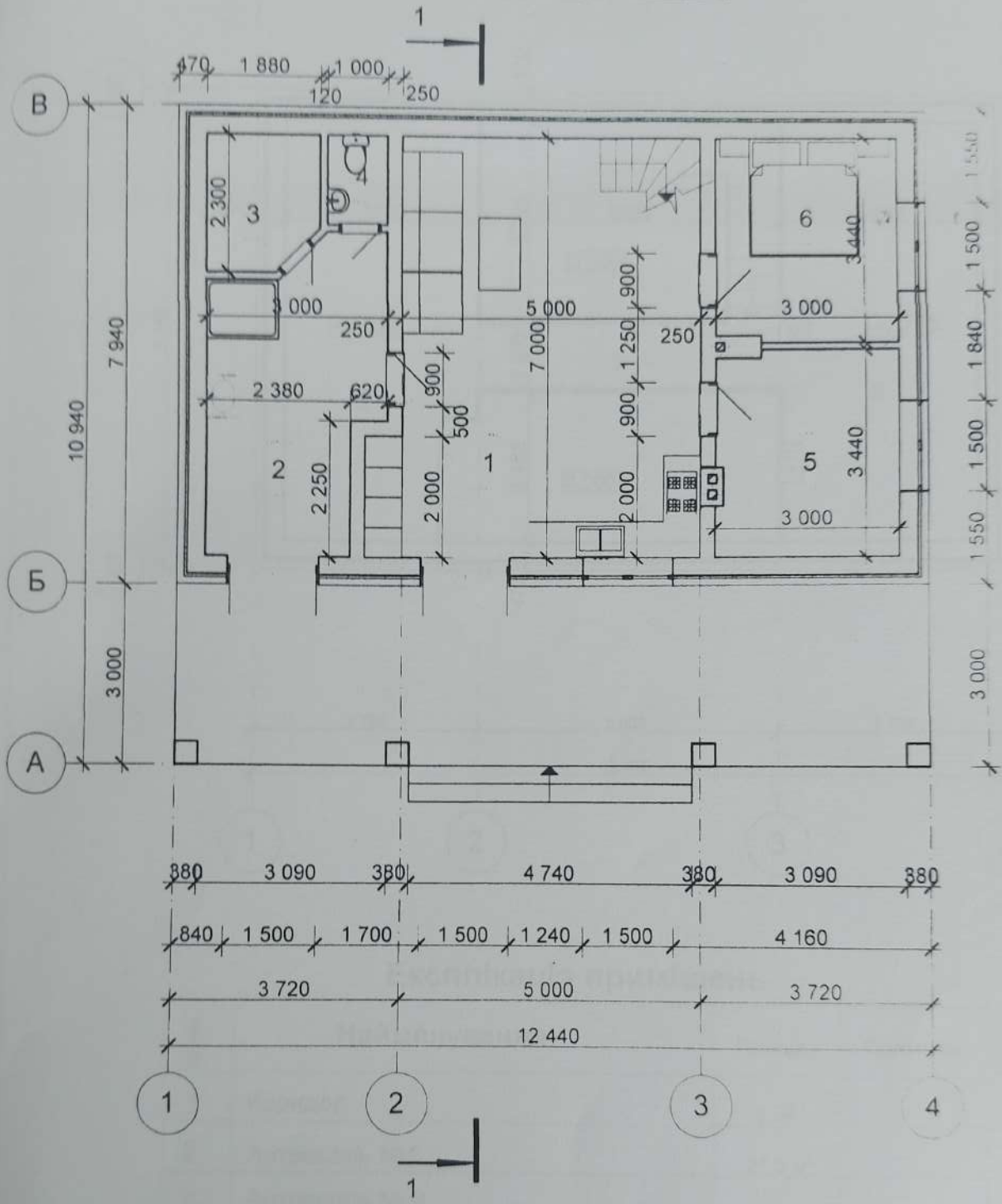
						2021-АБ		
						Ескіз намірів забудови реконструкція житлового будинку за адресою: вул.Лісова, 43, с.Вахнівка, Липовецький р-н., Вінницька обл.		
Змін.	Кільк.	Аркуш	Ндок.	Підпис	Дата	Стадія	Аркуш	Аркушів
						ЕП	5	
Виконав	Ковальчук					Житловий будинок		

### Таблиця кольорів опорядження фасадів

Поз. маркування	Елемент фасаду	Матеріал оздоблення	№ код або зразок кольору
1	Стіни	Штукатурка	
2	Цоколь	Облицювання штучним каменем	
3	Покрівля	Металочерепиця	
4	Вікна	Металопластиковий профіль	
5	Двері	Металопластиковий профіль	

					2021-АБ			
					Ескіз намірів забудови реконструкція житлового будинку за адресою: вул. Лісова, 43, с. Вахнівка, Липовецький р-н., Вінницька обл.			
Змін.	Уільк.	Аркуш	Ндок.	Підпис	Дата	Стадія	Аркуш	Аркушів
						Житловий будинок	ЕП	6
					Таблиця кольорів опорядження фасадів			
					ФОП Ковальчук			

# План першого поверху



2021-АБ

Ескіз намірів забудови реконструкція житлового будинку  
за адресою:  
вул. Лісова, 43, с. Вахнівка, Липовецький р-н., Вінницька обл.

Змін.	Кільк.	Аркуш	Ндок.	Підпис	Дата

Виконав Ковальчук

Житловий будинок

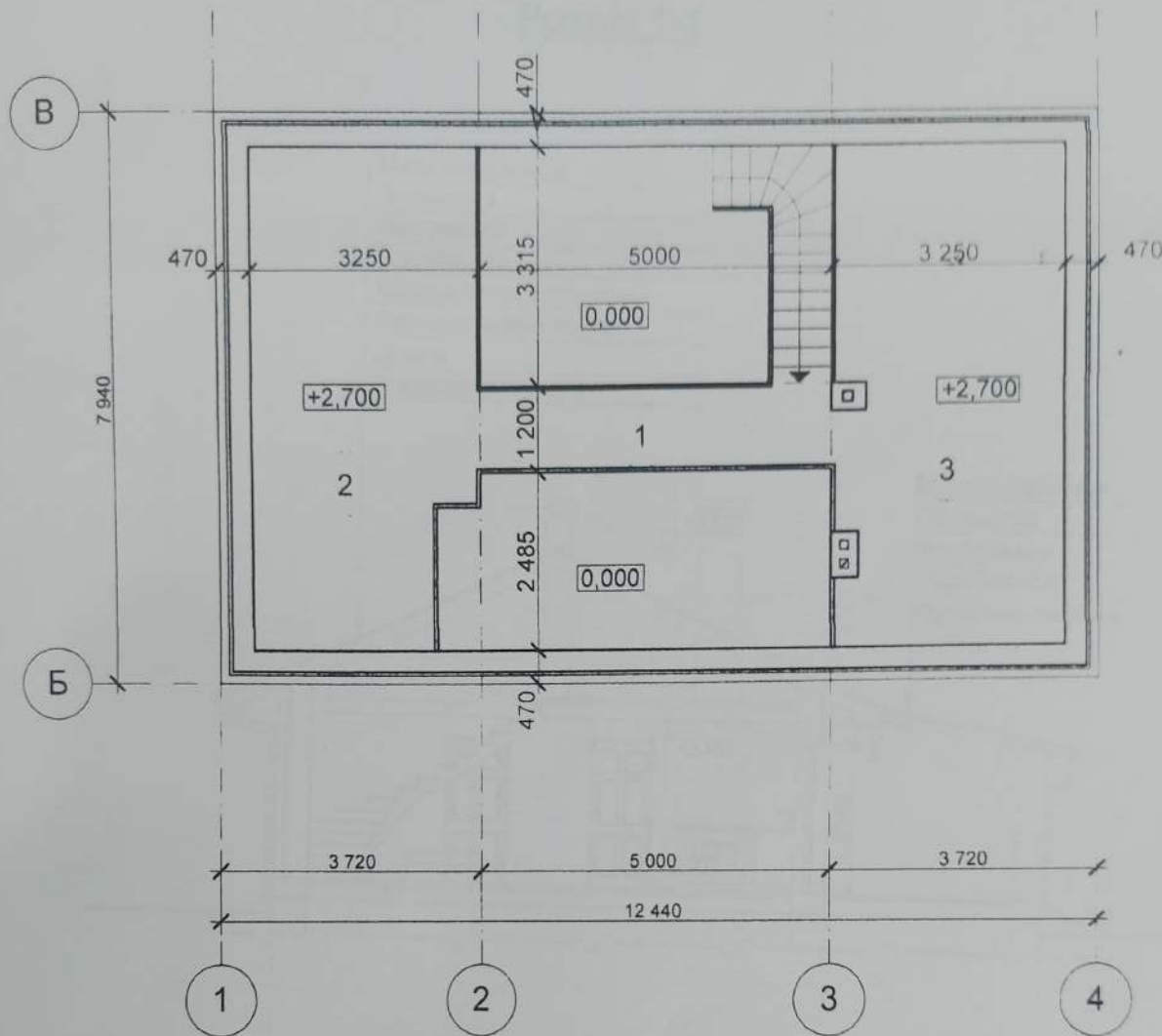
Стадія	Аркуш	Аркушів
ЕП	7	

ЕП 7

План першого поверху

ФОП Ковальчук

## План антресолей

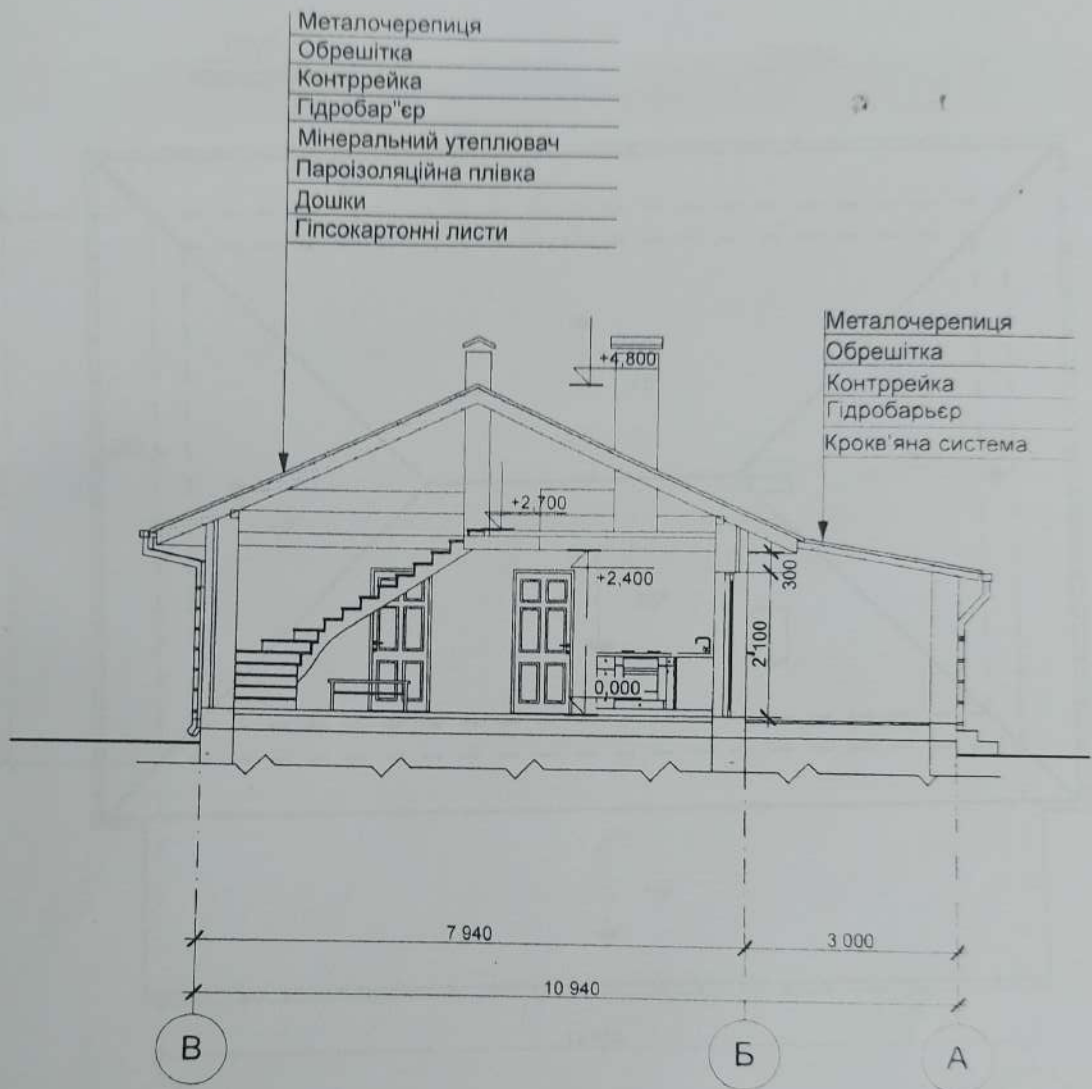


### Експлікація приміщень

№ п/п	Найменування	Площа	Примітки
1	Коридор	6 м <sup>2</sup>	
2	Антресоль №1	21,5 м <sup>2</sup>	
3	Антресоль № 2	22,8 м <sup>2</sup>	
		50,3 м <sup>2</sup>	

2021-АБ										
Ескіз намірів забудови реконструкція житлового будинку за адресою: вул. Лісова, 43, с. Вахнівка, Липовецький р-н., Вінницька обл.										
Змін.	Кільк.	Аркуш	Ндок.	Підпис	Дата					
Виконав		Ковальчук				Житловий будинок		Стадія	Аркуш	Аркушів
								ЕП	9	
						План антресолей		ФОП Ковальчук		

# Розріз 1-1

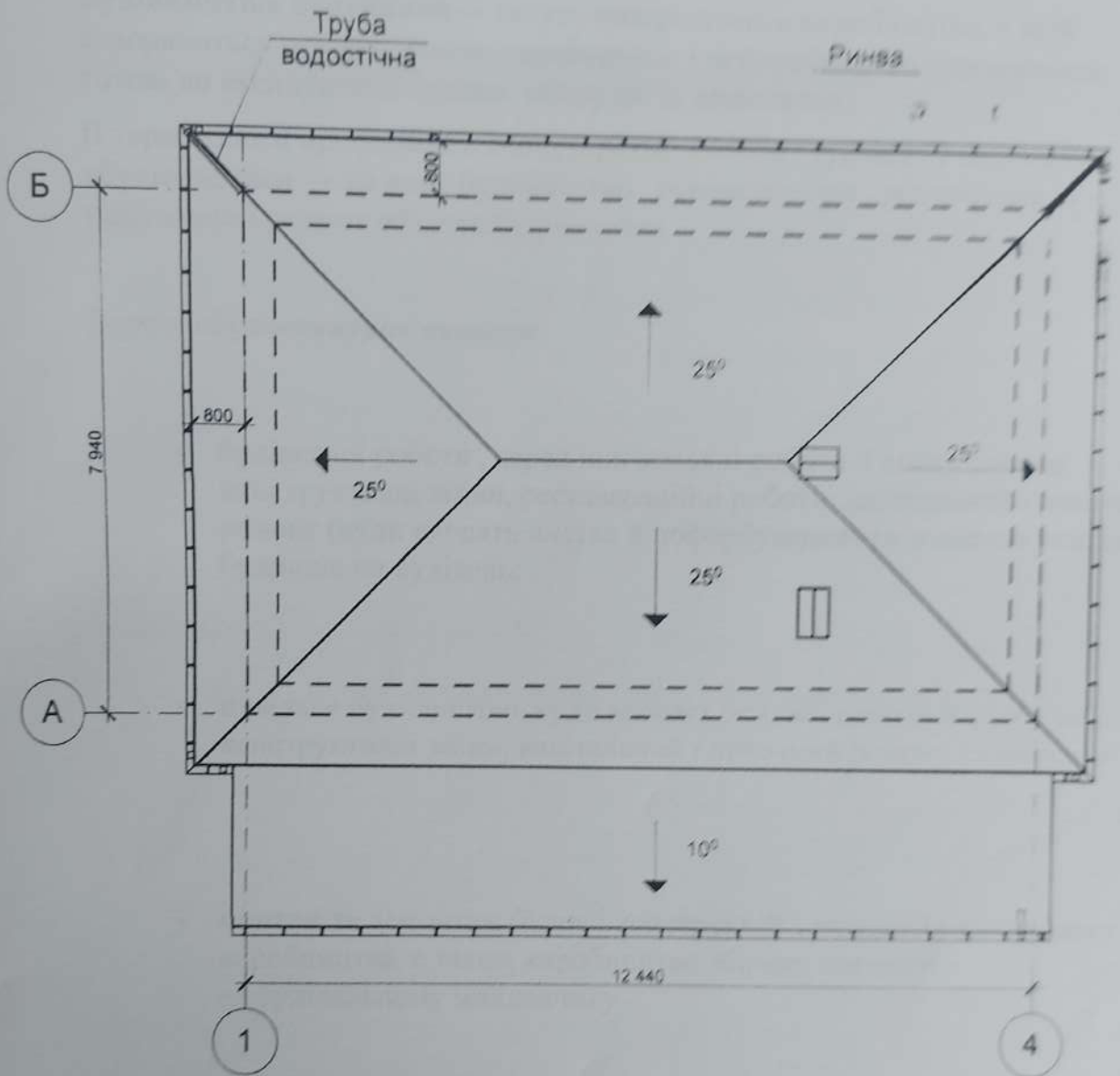


- Металочерепиця
- Обрешітка
- Контррейка
- Гідробар'єр
- Мінеральний утеплювач
- Пароізоляційна плівка
- Дошки
- Гіпсокартонні листи

- Металочерепиця
- Обрешітка
- Контррейка
- Гідробар'єр
- Кроkv'яна система

					2021-АБ			
					Ескіз намірів забудови реконструкція житлового будинку за адресою: вул. Лісова, 43, с. Вахнівка, Липовецький р-н., Вінницька обл			
Змін.	Кільк.	Аркуш	Ндок.	Підпис	Дата	Стадія	Аркуш	Аркушів
Виконав	Ковальчук					Житловий будинок	ЕП	10
						Розріз 1-1	ФОП Ковальчук	

# Схема покрівлі



2021-АБ

Ескіз намірів забудови реконструкція житлового будинку  
за адресою:  
вул. Лісова 43, с. Вахнівка, Липовецький р-н, Вінницька обл.

Змін.	Кільк.	Аркуш	Ндок.	Підпис	Дата
-------	--------	-------	-------	--------	------

Виконав	Ковальчук
---------	-----------

Житловий будинок

Стадія	Аркуш	Аркушів
--------	-------	---------

ЕП	11	
----	----	--

ФОП Ковальчук



### 1.3. Конструктивні рішення

Будинки 6-ти поверхові з підвалом. Висота поверхів: підвалу та 1-го під вбудовано-прибудовані, нежитлові приміщення – 3,3м, житлові приміщення 1...6-го складають 3 м.

Конструктивна схема будівлі вирішена з поздовжніми та поперечними несучими стінами товщиною 380 та 510 мм.

Просторова жорсткість будинку забезпечується сумісною роботою стін та перекриттів, що розглядаються, як незмінювані жорсткі диски.

Основою фундаментів служитимуть: шар ґрунту ІГЕ-7а - піски середньої крупності, середньої щільності та щільні з наступними розрахунковими характеристиками:  $\gamma_{II}/\gamma_I = 1,93/1.92 \text{ т/м}^3$ ;  $\varphi_{II}/\varphi_I = 36^\circ/33^\circ$ ;  $c_{II}/c_I = 1/1 \text{ кПа}$ ;  $E = 32/32 \text{ МПа}$ .

Прийняті конструктивні рішення:

/п	Найменування	Опис конструкцій
	Фундаменти	Пальове поле з «висячих» паль під монолітний ростверк із бетону кл. С20/25, армовані арматурою кл. А400С та А240С згідно з ДСТУ 3760:2006.
	Стіни цоколя	Зі збірних бетонних блоків за ДСТУ Б В.2.6-108:2010, з монолітним поясом висотою 300 мм з бетону С16/20, армованим арматурою кл. А 400С та А 240С згідно з ДСТУ 3760:2006..
	Зовнішні стіни	Товщиною 510, 380 мм із повнотілої керамічної цегли марки М125 за ДСТУ Б В.2.7-61:2008 на розчині марки М100.
	Внутрішні стіни	Товщиною 510, 380 мм із повнотілої керамічної цегли марки М125 за ДСТУ Б В.2.7-61:2008 на розчині марки

		M100.
	Перегородки	З ефективної керамічної цегли марки М75 за ДСТУ Б В.2.7-61:2008 на розчині марки М50. В санвузлах з повнотілої керамічної цегли пластичного формування марки М75 за ДСТУ Б В.2.7-61:2008 на розчині марки М50
	Перемички	Збірні залізобетонні за ДСТУ Б В.2.6-55:2008
	Перекриття	Збірні залізобетонні за ДСТУ Б В.2.6-53:2008 товщиною 220 мм, з монолітними ділянками із бетону кл. С20/25 армовані арматурою кл. А400С та А240С згідно з ДСТУ 3760:2006.
	Сходи	Збірні залізобетонні по серіям 1.152.1-8, в.1, 1.151.1-6, в.1
	Покрівля	Суміщена покрівля.
0	Утеплювач	Перекриття цокольного поверху– плити пінополістирольні марки ПСБ-С-35 $\gamma = 35$ кг/м <sup>3</sup> товщиною 110 мм Дахове покриття суміщене - мінераловатні плити $\gamma = 44$ кг/м <sup>3</sup> товщиною 280 мм. Стіни – Мінераловатна плита PANELROCK "ROCKWOOL" $\gamma = 75$ кг/м <sup>3</sup> товщиною 120 мм
1	Ганки	Монолітні залізобетонні із бетону кл. С12/15 (В15), армовані арматурою кл. А400С та А240С згідно з ДСТУ 3760:2006.

Гідроізоляція на рівні цоколя із двох шарів руберойду на бітумній мастиці, вертикальна гідроізоляція стін цоколя виконана обмазкою гарячим бітумом за два рази по ґрунтуванню.

Кладку зовнішніх та внутрішніх стін виконувати згідно з вказівками ДБН В.2.6-162:2010. В кутах будинків, в місцях перетину зовнішніх стін з

внутрішніми, а також в стінах з вентиляційними каналами укласти арматурні сітки згідно з вказівками, приведеними в робочих кресленнях.

По периметру будинків влаштовується вимощення з бетону шириною 1,0 м, товщиною 30 мм по підготовці із щебеню товщиною 150 мм згідно з деталлю 52 Серії 2.110, вип. 1.

Для влаштування інженерних комунікацій в рівні стін підвалу всі отвори виконуються з герметизацією згідно типових вузлів та рішень.

Марки стінових матеріалів і конструкцій повинна відповідати вимогам ДБН 1.1-7-2016, табл. 4.

#### **1.4. Опорядження будинків**

##### **Зовнішнє опорядження**

Зовнішні стіни передбачається оштукатурити з наступним пофарбуванням.

Металеві деталі фасадів пофарбувати олійною фарбою.

Дерев'яні деталі фасадів покрити водостійким лаком.

Вхідні двері та вікна – металопластикові з заповненням подвійним склопакетом, мають фабричне пофарбування.

##### **Внутрішнє опорядження**

У приміщеннях залежно від призначення передбачено таке опорядження стін: клейове та мастичне пофарбування, облицювання керамічною плиткою, вапняна побілка.

- Генеральний план розміщення об'єкту
- Плани першого та мансардного поверху
- Фасади
- Розрізи
- Відомість опорядження приміщень

План першого поверху:

